

CÉGEP DE SAINT-HYACINTHE



# Techniques de santé animale

# Informations générales

- Programme du secteur **technique**
- Conduit à l'obtention d'un diplôme en ***Techniques de santé animale (TSA)***, et par la suite, directement sur le marché du travail.
- *Vous visez la médecine vétérinaire?* Ce n'est pas la meilleure voie!



# Avez-vous le profil TSA?

- **Dextérité manuelle**
- Intérêt pour le travail avec le public et le **travail d'équipe**
- Initiative, autonomie et sens des responsabilités
- Organisation, aptitude à **gérer le stress**
- Minutie et **rigueur**
- Sens de **l'éthique** professionnelle



# Les employeurs

- Cliniques et hôpitaux vétérinaires
- Centres de **recherche en milieu hospitalier universitaire** (CHUM, CHUL, etc.)
- Centres de **recherche privés et gouvernementaux**
- Industrie **pharmaceutique**
- Autres domaines (laboratoires d'enseignement, SPCA, refuges, zoos, industrie porcine, entreprises agricoles, MAPAQ, etc.)

# Taux de placement et salaire

- Taux de placement de 100 %
- Le salaire horaire est calculé en faisant la moyenne des salaires de 2020 à 2023 :
  - Salaire minimum : 15,25 \$/heure
  - Salaire médian : 21 \$/heure
  - Salaire maximum : 26 \$/heure

Source : Emploi Québec –  
IMT en ligne pour : Technologue en santé animale et techniciens/techniciennes vétérinaires

# Admission en TSA :

- **Préalables : Math CST 4<sup>e</sup> ET STE ou SE 4<sup>e</sup>**

\*CST = Mathématique, séquence culture, société et technique (secondaire 4)

STE = Science et technologie de l'environnement (sec. 4)

SE = Science et environnement (sec. 4)

- **Priorité aux élèves ayant réussi chimie de secondaire 5**

*Donc : peu de chance d'être admis si ce cours n'est pas réussi*

La sélection est faite selon la moyenne générale

# Admission en TSA (suite)

- Programme **contingenté** : demandes reçues, environ 250
- Nombre de personnes admises : environ **80**
- Moyenne générale au secondaire de la dernière personne admise (issue du secondaire) à l'automne dernier : 81 %

Aide pédagogique individuelle du programme: Hélène Jalbert

# Objectifs du programme



- Former une technicienne ou un technicien en santé animale (TSA) **polyvalent(e)**, apte à œuvrer dans plusieurs **domaines** de la santé animale :
  - Animaux de **compagnie**
  - Animaux de **recherche**
  - Animaux de **production**
  - Et plus encore!

Marie-Claude Giroux, TSA, assiste en consultation avec la vétérinaire.  
Photo publiée avec son autorisation.

# Objectifs du programme

Offrir une formation qui permet aux TSA de **seconder les médecins vétérinaires** et les **chercheurs** dans leurs fonctions.

- Par exemple, **apprendre à ...**



# Prodiguer des soins (*nursing*)



Pose d'un cathéter intraveineux.  
Photo publiée avec l'autorisation de  
Marie-Claude Giroux TSA.



Emmanuelle Besner TSA qui injecte un médicament.  
Photo tirée du site internet de l'Hôpital vétérinaire  
des Seigneuries de Boucherville.



Catherine Letendre TSA, qui effectue une épidurale.  
Photo publiée avec l'autorisation d'Audrey Lemaire  
TSA.

# Assurer le service à la clientèle



Marie-Claude Giroux TSA, au téléphone tout en... prenant soin d'un patient!  
Photo publiée avec l'autorisation de Marie-Claude Giroux, TSA.



Francine Poirier TSA et Renée-Pier Beauregard TSA, à la réception.  
Photo publiée avec l'autorisation de Sabrina Dignard TSA.

# Assister en chirurgie



Marie-Claude Giroux TSA.  
Photo publiée avec son autorisation.



Emmanuelle Besner TSA.  
Photo tirée du site internet de l'Hôpital  
vétérinaire des Seigneuries de Boucherville.



Noémie Fluet Desmarais TSA qui prépare un veau  
pour une chirurgie.  
Photo publiée avec l'autorisation du Bureau  
Vétérinaire d'Upton SENCL.

# Faire des analyses de laboratoire



Annie Charbonneau TSA.  
Photo tirée du site internet de l'Hôpital  
vétérinaire des Seigneuries de Boucherville.



Nathalie Hamel TSA.  
Photo publiée avec l'autorisation du Bureau  
Vétérinaire d'Upton SENCL.



Jessica Pitre Harbour TSA.  
Photo publiée avec l'autorisation du  
Bureau Vétérinaire d'Upton SENCL.

# Trois axes de formation

- Animaux de **compagnie**
- Animaux de **recherche**
- Animaux de **production**



# Grille des cours – 1<sup>re</sup> année

À ces cours s'ajoute :  
la *Formation  
Générale*

## • Automne (Session 1)

- |              |  |         |
|--------------|--|---------|
| • 145-TSA-HY | <i>Profession : TSA</i>                | (2-1-2) |
| • 145-CLA-HY | <i>Clientèles animales</i>             | (2-3-2) |
| • 101-BCE-HY | <i>Biologie cellulaire</i>             | (2-2-2) |
| • 202-NFC-HY | <i>Notions fondamentales en chimie</i> | (3-2-2) |

## • Hiver (Session 2)

- |              |   |         |
|--------------|---|---------|
| • 145-CAN-HY | <i>Comportement animal</i>                      | (3-0-2) |
| • 145-SC1-HY | <i>Soins de base des canins et félins</i>       | (3-2-2) |
| • 101-GAN-HY | <i>La génétique animale et ses applications</i> | (2-1-2) |
| • 201-PST-HY | <i>Posologie et statistiques</i>                | (3-2-2) |
| • 202-CST-HY | <i>Chimie des solutions en TSA</i>              | (2-2-2) |

# Grille des cours – 2<sup>e</sup> année

- **Automne (Session 3)**

- 145-ANR-HY *Intro. aux animaux de recherche* (2-2-2)
- 145-SC2-HY *Soins avancés des canins et félins* (2-3-2)
- 101-AP1-HY *Anatomie et physiologie animales 1* (3-3-2)
- 140-MUN-HY *Immunologie et intro à la microbiologie* (2-2-2)
- 145-PT1-HY *Pathologies et approches thérapeutiques 1* (3-0-2)

- **Hiver (Session 4)**

- 145-APD-HY *Anesthésie et prophylaxie dentaire* (2-5-2)
- 145-LDC-HY *Laboratoire diagnostique en clinique* (1-3-2)
- 145-PT2-HY *Pathologies et approches thérapeutiques 2* (3-0-2)
- 101-AP2-HY *Anatomie et physiologie animales 2* (3-3-2)
- 140-MDH-HY *Microbiologie diagnostique et histotechnologie* (2-3-2)

# Grille des cours – 3<sup>e</sup> année

- **Automne (Session 5)**

- 145-AEX-HY      *Animaux exotiques*      (2-1-2)
- 145-SRE-HY      *Animaux de recherche*      (2-3-2)
- 145-AC1-HY      *Assistance chirurgicale et imagerie*      (2-4-2)
- 145-SFE-HY      *Soins des animaux de ferme*      (1-3-2)
- 145-PT3-HY      *Pathologies et approches thérapeutiques 3*      (3-0-3)
- 350-PSA-HY      *Psychologie appliquée en santé animale*      (2-1-2)

- **Hiver (Session 6 – session *intensive* sur 5 semaines)**

- 145-ELN-HY      *Élevages industriels*      (2-1-2)
- 145-SCG-HY      *Service à la clientèle et gestion*      (1-2-2)
- 145-CNR-HY      *Chirurgie et nécropsie des animaux de recherche*      (1-3-2)

# Les **stages** de fin d'études

- **10 semaines** de stages non-rémunérés à la fin de la troisième année (session hiver):
  - Stage en **milieu clinique vétérinaire**
  - Stage en **milieu de recherche**
  - Stage en **animaux de production**

# Activités académiques (ou para-académiques) uniques à St-Hyacinthe

(certaines en collaboration avec la Faculté de Médecine Vétérinaire ou l'Institut de technologie agroalimentaire du Québec campus Saint-Hyacinthe)

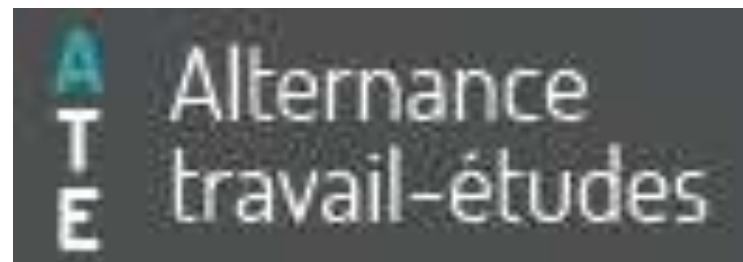
- Participation au fonctionnement des animaleries d'enseignement du Cégep
- Parrainage des chiens et chats de la colonie d'enseignement
- « Toilettage » des bovins d'enseignement
- Bénévolat à la clinique des oiseaux de proie
- Observation aux soins intensifs
- Banque de sang au CHUV (photo)
- Entretien des poules pondeuses au Centre avicole
- Les animaux des Jeunes de la rue à Montréal
- Participation aux activités du Comité de protection des animaux du Cégep



# Alternance travail-études (ATE)

- Le programme TSA se donne en « ATE »...

- *prenez* voir leur **kiosque** au besoin ...



# Exigences du programme

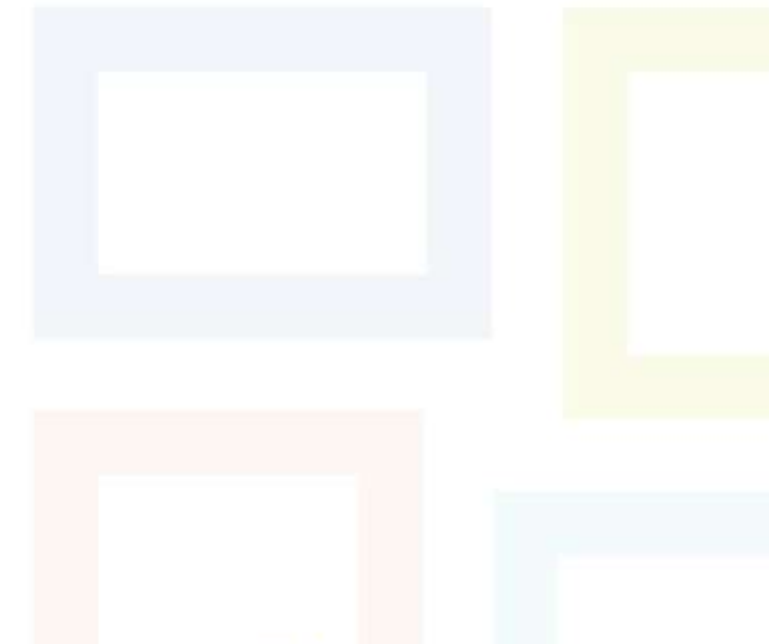
- Beaucoup **d'heures de cours** par semaine.
- Beaucoup **d'heures de travail** à la maison.
- Votre **horaire** doit être **flexible** car :
  - Les mini-stages demandent une grande disponibilité (matin, soir, week-end).
  - Vous devez assurer les soins aux animaux même à l'extérieur des heures de cours (le jour).

# Exigences du programme

- La réussite des études nécessite un effort **intense** et **soutenu** de la part de l'étudiant(e) durant les trois années du programme.
- **Allergies** : la **présence** aux laboratoires avec animaux (chats, chiens, souris, rats, lapins, vaches, chevaux, moutons, oiseaux et exotiques) est **obligatoire**.

**Vous souffrez d'allergies aux animaux ?**

**Ce programme n'est probablement  
pas le meilleur choix!**



# Coûts associés au programme

- Stéthoscope : **120 \$**
- Sarraus : **3 X 30 \$**
- Vêtements de laboratoire (*scrub suit*) : **2 X 60 \$**
- Souliers pour les laboratoires : **50 \$**
- Bottes pour la ferme : **100 \$**
- Salopette pour la ferme : **40 \$**
- Gants et masques : **50 \$**
- Thermomètre : **15 \$**
- Livres : environ **300 \$**

Environ 1000 \$  
pour la première  
année

## Droits afférents :

environ 375 \$ / trimestre  
(incluant la Passe écolo et impression  
des notes de cours)

réf : <https://www.cegepsth.qc.ca/futurs-etudiants/cout-des-etudes/>

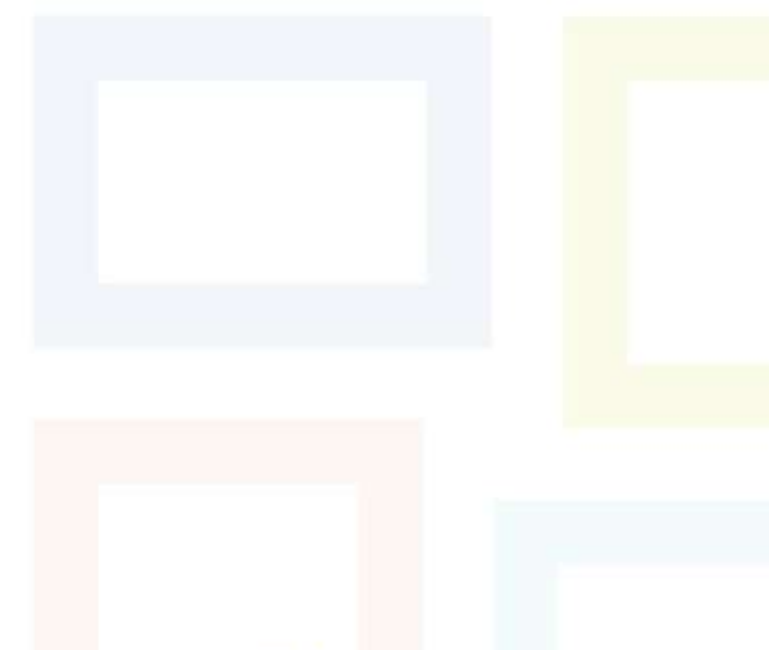
# Association des Techniciens en santé animale (ATSAQ)

- Adhésion fortement encouragée : **tarif** étudiant d'environ 155 \$ pour les 3 ans d'études



**ATSAQ**

Association  
des Techniciens  
en Santé Animale  
du Québec





## Visite virtuelle – Techniques de santé animale

Les animaleries  
**d'enseignement** ainsi que  
la majorité des périodes  
de laboratoires sont à la  
Faculté de médecine  
vétérinaire située à  
quelques pas du Cégep.



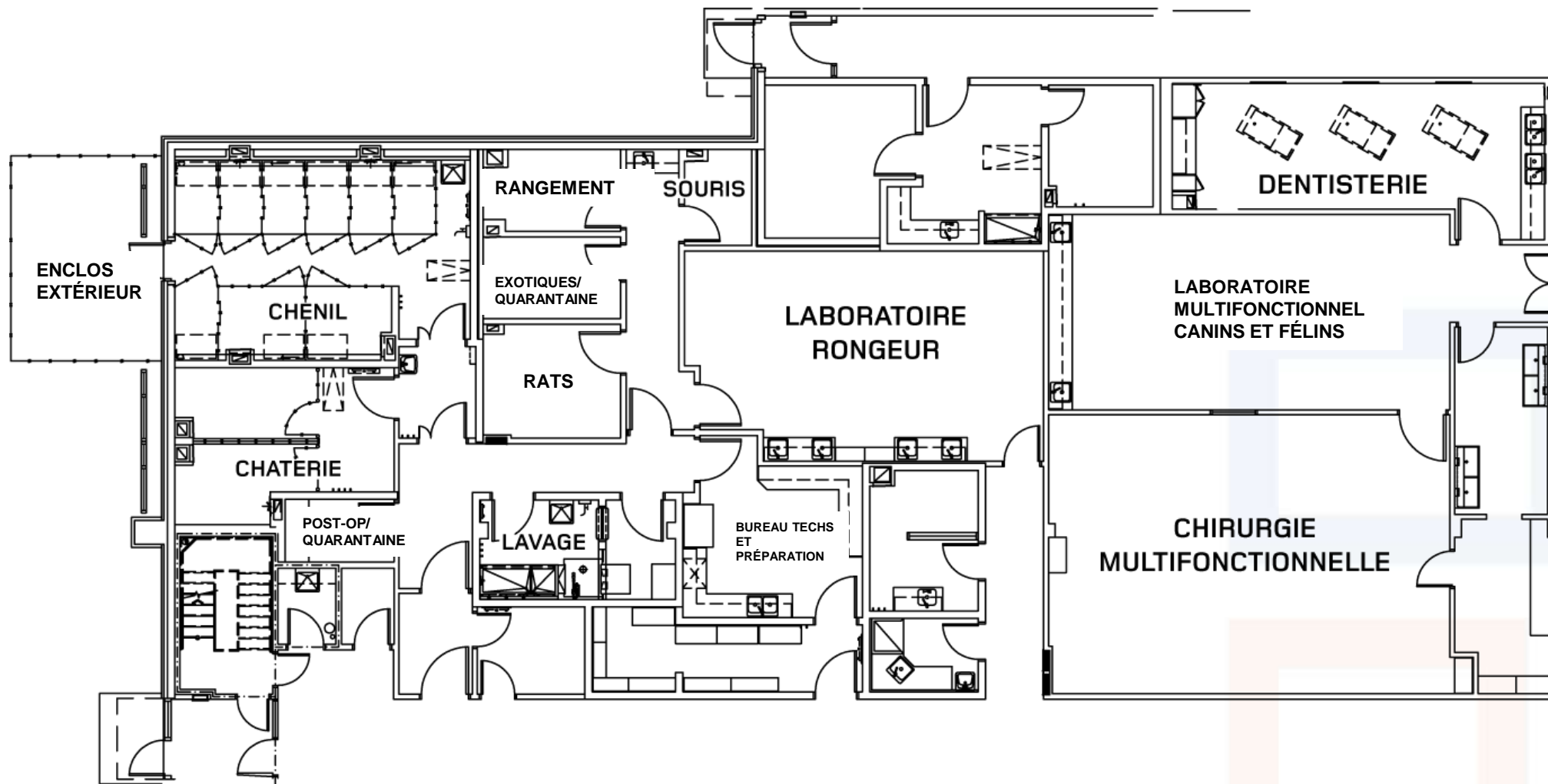
# PARTENARIAT CÉGEP / FACULTÉ (FMV)

- Côté bleu
  - Cégep
- Côté jaune
  - Faculté de médecine vétérinaire (FMV)



# PLAN DES LOCAUX

Accrédités par le CCPA (Conseil canadien de protection des animaux)



# LABORATOIRE MULTIFONCTIONNEL

- 8 postes de travail avec appareils à anesthésie muraux
- Pour induction, réveil, *nursing*...
- Partagé avec la FMV



# SALLE DE CHIRURGIE

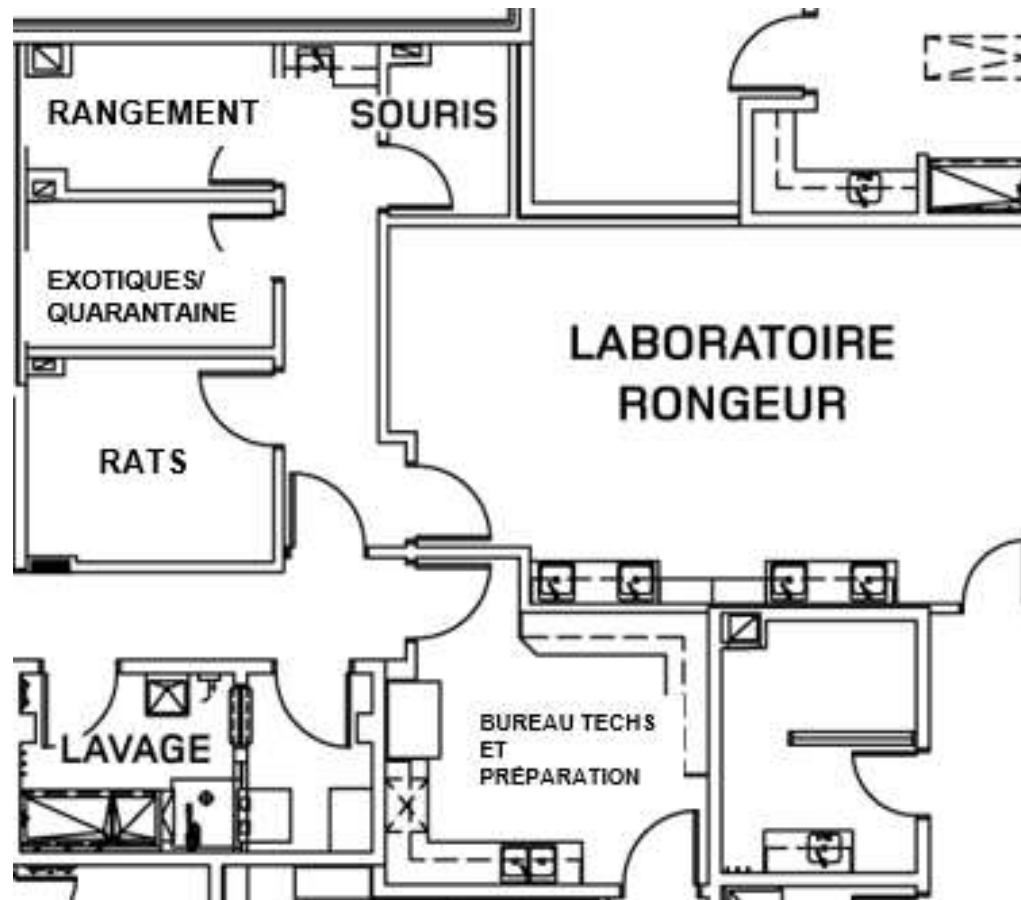
- 8 stations de chirurgie
- Partagée avec la FMV
- Salle de préparation et d'habillage indépendantes
- Réservée uniquement à la chirurgie



# SALLE DE DENTISTERIE



# UNITÉ DES ANIMAUX DE RECHERCHE



# HÉBERGEMENT - SOURIS

- Nouvelles cages ventilées
- Enrichissements variés
- Les étudiants participent activement à l'entretien et aux soins des animaux



# HÉBERGEMENT - RATS

- Nouvelles cages ventilées qui permettent la posture « debout ».



# HÉBERGEMENT - RATS

- Même si les cages sont spacieuses, les rats adorent se coller! Être hébergés en groupe est un enrichissement pour eux.



# LABORATOIRE DES ANIMAUX DE RECHERCHE



- Configurations variables : pour manipulations des rongeurs ou pour anesthésie et chirurgie



# LABORATOIRE DES ANIMAUX DE RECHERCHE

- Nos souris ont des récompenses à la fin des laboratoires : des friandises et du matériel de « construction » pour leur nid.



# LABORATOIRE DES ANIMAUX DE RECHERCHE

- Nos rats ont droit à un parc d'exercice à la fin des laboratoires.



# HÉBERGEMENT - ANIMAUX EXOTIQUES

- Perruches et tourterelles
- Manipulation de reptiles et perroquets



# HÉBERGEMENT - ANIMAUX EXOTIQUES

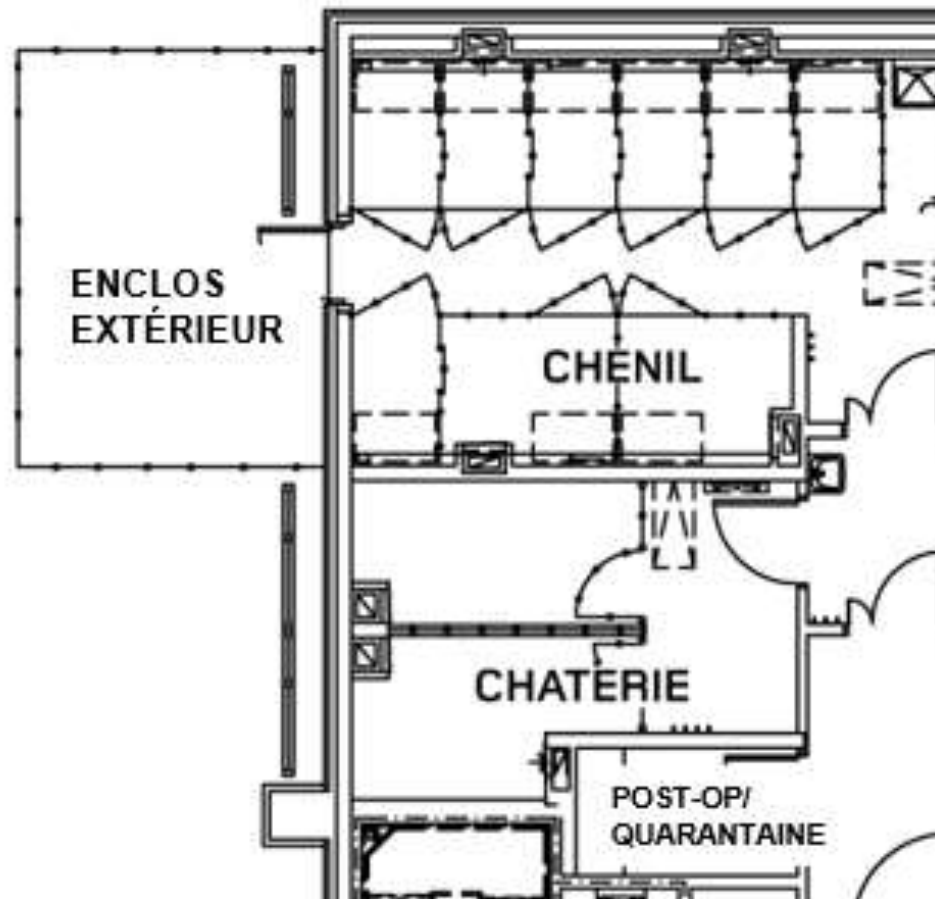


# LAVE-CAGE

- L'équipement est équivalent à ce que l'on retrouve sur le marché du travail



# UNITÉ DES ANIMAUX DE COMPAGNIE



# CHATTERIE

- Hébergement en enclos
- Parrainage des chats par les étudiant(e)s



# CHENIL

- Les enclos peuvent être jumelés pour favoriser la socialisation
- Parrainage des chiens par les étudiants



# Les études en TSA et la profession... en images!

Des étudiant(e)s en action...





Jennifer Martel TSA.  
Photo publiée avec son autorisation.



Noémie Fluet Desmarais TSA.  
Photo publiée avec l'autorisation du Bureau Vétérinaire d'Upton SENCL.



Des  
étudiant(e)s en  
action...



Des étudiant(e)s  
en action :

...soins dentaires  
des canins et félins

Des étudiant(e)s en action...

...soins dentaires : **avant**



...soins dentaires :  
résultat final

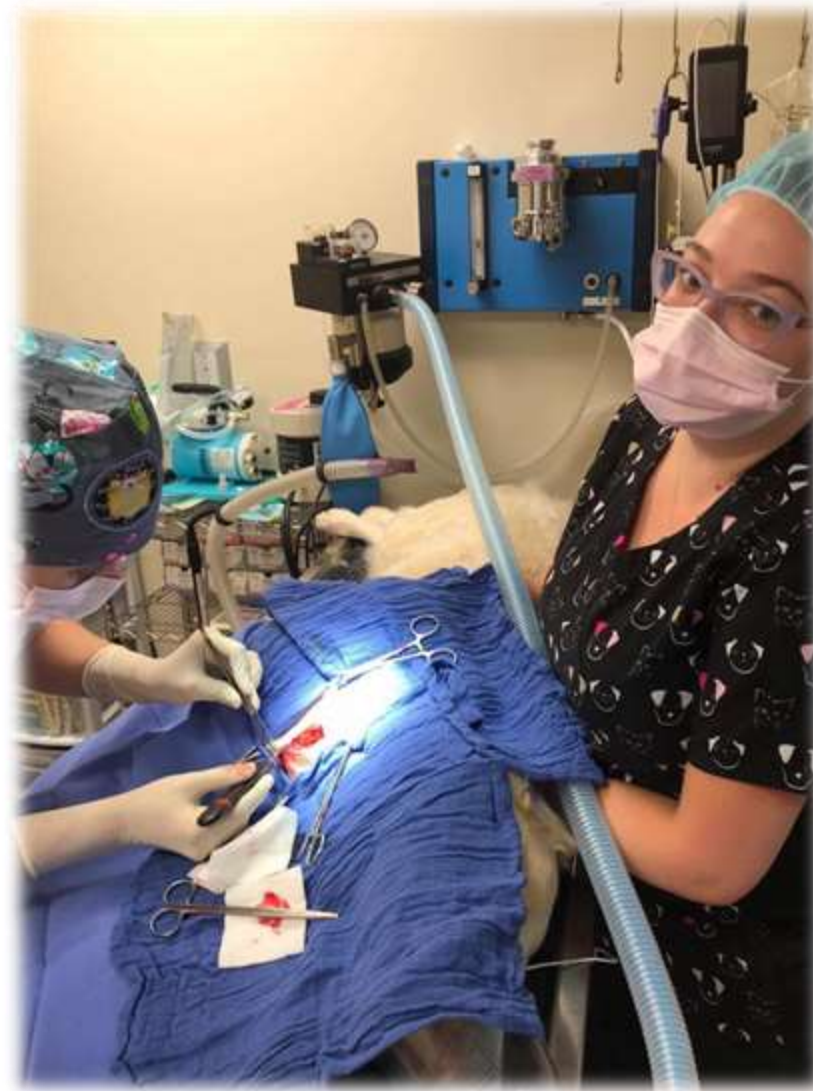


Des étudiant(e)s  
en action...





Sandra Leduc TSA qui taille des griffes.  
Photo publiée avec son autorisation.



Marie-Lise Tétreault TSA qui assiste en chirurgie.  
Photo publiée avec son autorisation.

Des étudiant(e)s en  
action...



Cours Soins des  
animaux de ferme

Des étudiant(e)s en  
action...  
Animaux de recherche





Marie-Claude Giroux, TSA, assiste le vétérinaire.  
Photo publiée avec son autorisation.



Marie-Claude Giroux, TSA, les joies du  
métier!  
Photo publiée avec son autorisation.



Joanie Lamoureux TSA, soins d'un oiseau.  
Photo publiée avec son autorisation.

Animaux exotiques



Des étudiant(e)s en action...



Des étudiant(e)s en  
action...

Animaux exotiques



Des étudiant(e)s en  
action...



Animaux exotiques



Des étudiantes prêtes pour une belle  
carrière!



# Pour en savoir plus...

Informez-vous pour devenir **étudiant(e)**  
**d'un jour** et venir passer une journée **en**  
**compagnie de nos étudiant(e)s** dans les  
cours et les laboratoires

(infos sur le site Internet du cégep : [www.cegepsth.qc.ca](http://www.cegepsth.qc.ca))

Au plaisir de vous voir l'automne prochain!

Pour les **questions** relatives à l'**admission** (préalables, dossier académique, etc.), voir les aides pédagogiques individuels (**API**) au poste d'information scolaire (verrière).

## Témoignages d'anciens étudiants

Ce qui pourrait vous attendre si vous recevez une offre d'admission...

*« Les enseignants nous ont appris beaucoup plus que la théorie en soi. Ils ont su aller au-delà afin de nous inculquer certaines **valeurs** telles que la débrouillardise, l'ouverture d'esprit, **le souci du bien-être des animaux, l'ambition**, et j'en passe...*

*Leur côté humain m'a marquée à jamais car ils sont et resteront un modèle pour moi dans ma vie quotidienne. »*

Marie-Pierre Prud'homme TSA Promotion 2003

# Ce qui pourrait vous attendre si vous recevez une offre d'admission...

*« Les nombreuses notions enseignées nous amènent à mieux comprendre la médecine, à développer notre **esprit critique** et notre **jugement clinique** par des sujets d'étude beaucoup plus nombreux que l'on pourrait le soupçonner, par des témoignages de membres de la profession, par des conférences, par des rencontres et visites ainsi que par de nombreux stages qui diversifient l'enseignement et rendent les notions plus concrètes. »*

Amélie Saint-Georges TSA Promotion 2007  
CHUV, Faculté de médecine vétérinaire

# Ce qui pourrait vous attendre si vous recevez une offre d'admission...

*« Le **partenariat** avec la **Faculté de médecine vétérinaire** nous a permis d'avoir accès à des **ressources particulières** dont nous n'aurions probablement pas pu profiter en si grande abondance ailleurs. »*

Marie-Pierre Prud'homme TSA, Promotion 2003  
CiToxLAB

*« Ma formation collégiale m'a permis d'atteindre et de fournir un **niveau d'assistance vétérinaire de haute qualité.** »*

Jonathan Berthiaume TSA certifié, Promotion 2006



CÉGEP DE SAINT-HYACINTHE



# Techniques de santé animale